

EI R2012:03

Tillsynsplan 2012

En öppen och planlagd tillsyn
verksamhetsåret 2012

Energimarknadsinspektionen
Box 155, 631 03 Eskilstuna
Energimarknadsinspektionen R2012:03
Författare: Karin Tvingsjö
Copyright: Energimarknadsinspektionen
Rapporten är tillgänglig på www.ei.se
Tryckt av CM Gruppen, Bromma, Sverige 2012

Förord

Energimarknadsinspektionen (EI) presenterar årligen en tillsynsplan. Syftet är att informera våra intressenter om vårt tillsynsuppdrag, prioriteringar, inriktning och omfattning av tillsynen, samt samverkan med andra myndigheter och organisationer.

Viktiga principer för myndigheten är att tillsynen ska vara förutsägbar och präglas av öppenhet. Tillsynen omfattar all verksamhet där myndigheten har en övervakande eller styrande funktion i förhållande till näringslivet.

Eskilstuna mars 2012



Yvonne Fredriksson

Generaldirektör

Innehåll

1	Uppdrag, organisation och omvärld	7
1.1	Vår organisation	7
2	Verksamhetsmål	9
2.1	Effektiv nätverksamhet och leveranssäkra nät	9
2.2	Effektiva energimarknader	9
3	Arbetsätt	11
3.1	Samordning och samverkan med andra myndigheter	11
3.2	Samverkan med bransch och intressenter	12
4	Prioriterade tillsynsaktiviteter	13
4.1	Effektiv nätverksamhet och leveranssäkra nät	13
4.1.1	Tillsyn över leveranskvalitet	13
4.1.2	Tillsyn över el- och gasnätstariffer	14
4.1.3	Nya anslutningar av vindkraft.....	14
4.2	Effektiva och väl fungerande energimarknader	15
4.2.1	Smarta elmätare.....	15
4.2.2	Integrerade marknader	15
4.2.3	Aktivare elkunder	16
4.2.4	Förbereda för marknadsövervakning	17
4.3	Nedprioriterade uppgifter 2012	17
5	Årsplan tillsynsaktiviteter	19

1 Uppdrag, organisation och omvärld

Energimarknadsinspektionen (EI) är tillsynsmyndighet över energimarknaderna, vilket innebär att vi arbetar för att Sverige ska ha säker och effektiv tillgång till el, naturgas och fjärrvärme. Vår roll är dels att reglera monopolverksamheten med el- och naturgasnät, dels att övervaka de konkurrensutsatta energimarknaderna.

Vi får vårt uppdrag från regeringen genom instruktionen, det årliga regleringsbrevet och särskilda regeringsuppdrag. Uppdraget är att genomföra regeringens och riksdagens politik, som syftar till att förena ekologisk hållbarhet, konkurrenskraft och försörjningstrygghet. De lagar som styr verksamheten är ellagen, naturgaslagen, fjärrvärmelagen, lagen om vissa rörledningar, lagen om certifiering av stamnätsföretag för el samt lagen om certifiering av vissa naturgasföretag. Verksamheten styrs också av en omfattande EU-reglering på området. EI kontrollerar att dessa lagar och regler efterlevs.

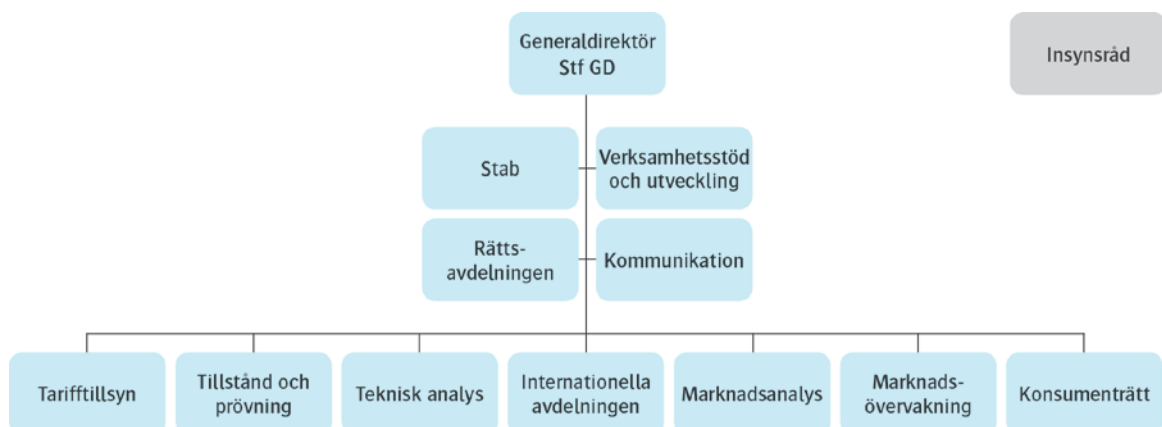
Som tillsynsmyndighet ger vi tillstånd att bygga och driva el- och naturgasledningar och reglerar dessa verksamheter. Det innebär bland annat att kontrollera att nätföretagen inte tar ut större intäkter för att driva och underhålla näten än vad EI godkänt som skäligt. Syftet är att uppnå effektivitet och god kvalitet utifrån samhällets behov av säker tillgång på el och naturgas. En annan uppgift är att pröva om nätföretagen tar ut skäliga avgifter för kundernas anslutning till näten.

En viktig del i uppdraget är också att följa och analysera utvecklingen på el-, gas- och fjärrvärmemarknaderna och arbeta för att deras funktion och effektivitet förbättras. Det innebär bland annat föreslå åtgärder för att stärka konkurrensen och ge energikunderna bättre förutsättningar att vara aktiva. I linje med det bedriver EI bland annat ett arbete med att utveckla en nordisk slutkundsmarknad, och elpriskollen.se som hjälper Sveriges elkunder att välja elhandelsföretag.

Marknaderna för el och gas i Europa blir allt mer gränsöverskridande. Därför ingår det i vårt uppdrag att delta i utvecklingen av energimarknaderna inom Norden och EU. Det sker bl.a. genom att EI medverkar vid precisering av EU:s regelverk för gränsöverskridande handel med el och gas i enlighet med den process som lagts fast i det tredje inre marknadspaketet för el och naturgas.

1.1 Vår organisation

För att genomföra uppdraget är verksamheten organiserad i tio avdelningar och en stab. EI samlar från och med 2012 de konsumenträttsliga frågorna och andra konsumentrelaterade frågor i en ny avdelning, avdelningen för Konsumenträtt.



För år 2012 har EI tilldelats ett anslag omfattande 96 miljoner kronor och hade vid ingången av året 101 personer anställda.

2 Verksamhetsmål

EI:s uppdrag är att genomföra regeringens och riksdagens politik. Utifrån uppdraget är vår målsättning att bidra till:

- Effektiv nätverksamhet och leveranssäkra nät
- Effektiva energimarknader

Verksamheten ska vara till långsiktig nytta för aktörerna på energimarknaderna. Genom tillsynen bidrar vi till att energiföretagen följer det regelverk som finns på el-, naturgas-, och fjärrvärmemarknaderna, vilket är till nytta för hela samhället. Genom informationsinsatser bidrar vi till att energikunderna har god kännedom om marknaderna och sina möjligheter att agera, vilket är en viktig del för effektiva marknader. Genom marknadsövervakning och analys medverkar vi aktivt till utformningen av framtida regelverk på el-, naturgas- och fjärrvärmemarknaderna och bidrar därmed till effektiva energimarknader. Genom internationellt samarbete är vi med och påverkar regelutvecklingen på de nordiska och europeiska el- och naturgasmarknaderna.

2.1 Effektiv nätverksamhet och leveranssäkra nät

El- och gasnätverksamhet är legala monopol. Därmed krävs en väl fungerande reglering av el- och gasnätets verksamhet.

De övergripande målen för EI när det gäller reglering av el- och gasnätverksamhet är att ge incitament till en effektiv och leveranssäker överföring av el och gas till ett skäligt pris. Samtidigt ska regleringen ge incitament till att nödvändiga investeringar görs i näten. Regleringen ska ge nätföretagen rätt till täckning för skäliga kostnader samt en rimlig avkastning på det kapital som krävs för att bedriva nätverksamheten. Regleringen ska också ge nätföretagen stabila och långsiktiga villkor att bedriva verksamheten. Kunderna ska möta tariffer som kunderna är objektiva och icke-diskriminerande.

En effektiv reglering bidrar till att skapa förutsättningar för konkurrens i produktions- och handelsledet genom att säkerställa att tredje part har tillgång till näten på ett icke diskriminerande sätt och på skäliga villkor.

2.2 Effektiva energimarknader

Produktion av och handel med el och gas sker i konkurrens. Målet med EI:s verksamhet när det gäller den konkurrensutsatta delen av el- och gasmarknaderna är att vi ska bidra till effektiva energimarknader. Det innebär att våra aktiviteter inriktas mot att skapa villkor för en sund konkurrens mellan marknadernas aktörer, men också mot att stärka konsumenternas ställning på marknaderna genom att till exempel underlätta för dem att göra aktiva och rationella val.

En väl fungerande marknad kännetecknas av en effektiv konkurrens och prisbildning på en transparent marknadsplats med låga inträdesbarriärer för nya aktörer. På en väl fungerande marknad används resurserna effektivt och aktörerna har incitament att göra samhällsekonomiskt effektiva investeringar. Ingen enskild aktör har en sådan ställning att de har möjlighet att påverka marknadspriset och därigenom sätta konkurrensen ur spel. Kunderna är välinformerade och letar aktivt efter mer förmånliga avtal, vilket tvingar företagen att konkurrera med varandra genom låga priser, attraktiva avtalsformer och god kundservice. En väl fungerande marknad kännetecknas också av långsiktiga spelregler som marknadsaktörer har förtroende för. Stabila förutsättningar för marknadsaktörer skapar trygghet för företagen att fatta långsiktiga beslut.

3 Arbetsätt

Energimarknadsinspektionen har en fastlagd tillsynspolicy som är vägledande för den tillsyn vi bedriver. Enligt policyn ska tillsynen i huvudsak vara planlagd, förutsägbar och präglas av öppenhet. Tillsynen ska vidare inriktas på:

- insatser som ökar graden av självreglering för att minimera behovet av kontroll i efterhand,
- att uppnå styrande effekter snarare än en detaljreglering,
- väsentliga frågeställningar för samhället där det finns klara risker för effektivitetsbrister

Inspektionens tillsyn kan delas in i planlagd tillsyn och indikationsstyrd tillsyn. I den planlagda tillsynen granskar EI energiföretagen enligt en fastställd tillsynsmodell utifrån olika lagkrav. Den planlagda tillsynen presenteras i den årliga tillsynsplanen. Den indikationsstyrda tillsynen kan inledas efter kundklagomål eller anmälningar från enskilda utifrån de lagkrav som finns i ellagen. Tillsyn kan även inledas efter händelser som kommer till EI:s kännedom, till exempel långvariga och/eller omfattande avbrott till följd av stormar.

Arbetet med att utveckla effektiva marknader sker dels genom övergripande marknadsövervakning och dels inom specifika projekt. På nationell, nordisk och europeisk nivå analyserar vi olika aspekter av energimarknadernas funktion och föreslår regelförändringar i syfte att främja en långsiktigt säker energiförsörjning, effektiv konkurrens till nytta för konsumenterna och en hållbar utveckling.

3.1 Samordning och samverkan med andra myndigheter

Samordning och samverkan med andra berörda myndigheter, exempelvis Energimyndigheten, Konkurrensverket, Konsumentverket, Affärsverket svenska kraftnät och Elsäkerhetsverket sker i projekt genom att myndigheterna erbjuds att delta i referensgrupper eller samrådskommittéer. Elsäkerhetsverket genomför årligen, efter överenskommelse med EI, en fysisk tillsyn avseende krav på trådsäkring enligt de föreskrifter som EI utfärdar.

Formerna för denna samverkan kan variera utifrån uppdrag och mål. EI samverkar även med andra myndigheter vid remittering av exempelvis föreskrifter där berörda myndigheter är naturliga adressater. Samverkan sker även genom andra informella kontakter i den dagliga verksamheten.

Därutöver sker en omfattande samverkan inom ramen för EI:s internationella verksamhet inom reglermyndigheternas nordiska och europeiska samarbetsorganisationer Nord REG och CEER (Council for European Energy Regulators) och genom den nyinrättade EU-myndigheten ACER (Agency for the Cooperation of Energy regulator). Arbetet genomförs i ett stort antal arbetsgrupper, på såväl nordisk som europeisk nivå. Engagemang på projekt- och

arbetsgruppsnivå är nödvändigt för att få inflytande över det arbete som bedrivs internationellt.

3.2 Samverkan med bransch och intressenter

EI för en aktiv dialog med branschorganisationer och företag samt inbjuder dem att delta i referensgrupper i samband med myndighetens projekt. I vissa fall ordnar EI även hearingar för att inhämta synpunkter på förslag.

Myndigheten har också ett Energimarknadsråd med representanter för kunder, företag och myndigheter. Syftet med Energimarknadsrådet är att öka insynen i myndighetens arbete och ge EI uppslag till framtida tillsynsinsatser.

4 Prioriterade tillsynsaktiviteter

De trender vi ser i omvärlden för de närmaste åren har varit vägledande för de prioriteringar som gjorts för inspektionens tillsynsaktiviteter 2012. Det gäller framför allt nya regler för att kunderna ska kunna påverka förbrukning och kostnader utifrån information om prisutvecklingen. En annan trend är att nya regler och andra åtgärder införs för att öka myndigheternas insyn över prisbildningen. I Sverige ser vi också en trend mot en fortsatt kraftigt ökad utbyggnad av vindkraft framöver. Det här påverkar EI på flera sätt. Vi har från 2012 fått en helt ny roll inom marknadsövervakningen där vi framöver även ska övervaka grossistmarknaden för el och gas med alla handelstransaktioner. Nytt är också att vi ska pröva klagomål från enskilda kunder inom en viss tid. Vindkraftutbyggnaden ställer ökade krav på att vi ännu effektivare prövar koncessioner och anslutningar. Vi får fler uppgifter men inte motsvarande resursökning, vilket gör att vi måste bli ännu effektivare i att utföra vårt arbete.

I det följande beskrivs Energimarknadsinspektionens prioriterade tillsynsaktiviteter för 2012 kopplade till våra övergripande verksamhetsmål.

4.1 Effektiv nätverksamhet och leveranssäkra nät

4.1.1 Tillsyn över leverans kvalitet

- Planlagd tillsyn leverans kvalitet
- Indikationsstyrd tillsyn leverans kvalitet
- Ändring av föreskrift om god kvalitet i överföringen av el

Elnätsverksamheten bedrivs i monopol och för att garantera en god kvalitet i den el som överförs till kunderna ställs krav vad gäller leverans kvalitet i både ellagen och EI:s föreskrifter. Med kvalitetsbrister i elleveransen menas alla typer av störningar; från betydande avvikelser i spänningen till långa och omfattande avbrott.

EI bedriver tillsyn över leverans kvaliteten i syfte att säkerställa att nätföretagen följer reglerna och på det sättet verka för att kunderna inte drabbas av för många eller för långa avbrott eller andra typer av störningar i leveranserna. Tillsynen bedrivs både i form av planlagd och i form av indikationsstyrd tillsyn. I den planlagda tillsynen granskas årligen ett antal nätföretags leverans kvalitet efter urval utifrån fastställda kriterier. Den indikationsstyrda tillsynen kan initieras efter klagomål eller anmälningar från kunder, men också efter större störningar som långvariga och/eller omfattande avbrott. I de fall vi i vår granskning kan konstatera brister åläggs företagen att vidta åtgärder. Åtgärderna följs sedan upp.

Ellagen ställer ett generellt krav om att överföringen av el ska vara av god kvalitet. Inom ramen för de bemyndiganden inspektionen har att utfärda föreskrifter har vi

möjlighet att utfärda mer detaljerade regler än de som anges i lag. En vägledande princip för den tillsynsinspektionen bedriver är att inriktningen ska vara att öka graden av självreglering för att minimera behovet av kontroll i efterhand. Genom att utfärda föreskrifter ger vi aktörerna mer detaljerad information om vilka regler som gäller och på det sättet tydliggörs ansvarsfördelningen mellan kund och nätföretag. Nuvarande föreskrifter om god kvalitet i överföringen av el (EIFS 2011:2) innehåller bestämmelser avseende tekniska krav i elnäten och spänningskvalitet. Under 2012 avser EI komplettera denna föreskrift till att även innefatta riktvärden för antal avbrott som får drabba en kund.

4.1.2 Tillsyn över el- och gasnätstariffer

- Planlagd tillsyn av 2011 års el- och gasnätstariffer i efterhand
- Indikationsstyrd tillsyn av skäliga, objektiva och icke-diskriminerade tariffer
- Kontroll av inrapporterade uppgifter i förhandsregleringen för el (främst kapitalbasuppgifter)

El- och naturgasnätverksamhet bedrivs i monopol och för att garantera skäliga, objektiva och icke-diskriminerande tariffer för överföringen granskar EI att företagen följer det regelverk som gäller för respektive område.

Tillsynen avseende nätverksamheten bedrivs i form av dels planlagd, dels indikationsstyrd tillsyn. I den planlagda tillsynen kommer EI under 2012 att granska elnäts- och naturgasnätets företagens intäkter avseende 2011. Avseende naturgas kommer även granskningen av 2010 års intäkter att genomföras under 2012 pga. att det prioriterades ner under 2011. För de företag som beviljats ettåriga intäktsramar (inklusive Affärsverket svenska kraftnät) samt för nya koncessioner kommer EI löpande att fatta beslut om intäktsramar. Avseende Affärsverket svenska kraftnät utövar EI även särskild tillsyn exempelvis avseende ändring av balansansvarsavtal och flaskhalsintäkter. Den planlagda tillsynen består även av granskning av inrapporterade uppgifter i förhandsregleringen. De uppgifter som företagen rapporterade in avseende 2012-2015 ska börja kontrolleras under 2012, främst avseende kapitalbasen.

Den indikationsstyrda tillsynen över el- och gasnätstariffer handlar om att efter anmälningar som kommit in till EI, vid behov, inleda tillsyn avseende objektiviteten och icke-diskrimineringsfrågor.

4.1.3 Nya anslutningar av vindkraft

- Koncessioner som gäller ledningar för anslutning av förnybar energi prioriteras
- Metod för prövning av anslutningsavgifter för längre avstånd

De mål som riksdagen satt upp för användningen av el från förnybara energikällor innebär en kraftig utbyggnad av vindkraften. För att kunna bidra till att riksdagens mål om förnybar energi, energieffektivisering och klimat, de s.k. 20-20-20 målen uppfylls krävs en effektiv prövning av koncessioner och anslutningar för vindkraftutbyggnaden.

EI prioriterar därför de koncessionsärenden som gäller ledningar för anslutning av förnybar energi. Ett arbete pågår också med syfte att effektivisera koncessionsprocessen. EI ska under året även fastställa en metod för att kunna pröva anslutningsavgifter för 16-25 A anslutningar på längre avstånd. För högre säkringsstorlekar kommer inte någon schablonmetod att tas fram, eftersom förutsättningarna för dessa anslutningar är alltför olika. EI:s redan fastställda principer för högre amperestorlekar kommer dock kunna bidra till att korta handläggningstiderna för dessa ärenden. Detta gäller exempelvis anslutningar av vindkraftverk. Ambitionen är ändå att under året kunna avgöra samtliga anslutningsärenden inom fyra månader då schablonmetoden frigör resurser som möjliggör att fokus kan läggas på att avgöra övriga anslutningsärenden, däribland exempelvis vindkraftsärenden.

4.2 Effektiva och väl fungerande energimarknader

4.2.1 Smarta elmätare

- Rapport om konkurrensutsättning av marknaden för mätning av el
- Funktionskrav för smarta mätare och information till kunderna

Elnätsföretagen har idag monopol på marknaden att installera mätare och mäta den överförda elen på det koncessionspliktiga elnätet samt rapportera mätvärdena till utpekade intressenter. Regeringen har gjort bedömningen att en öppen marknad för mätning av el på sikt kan vitalisera elmarknaden och bidra till ökad konkurrens och lägre priser för kunderna.

EI ska utreda förutsättningarna för en konkurrensutsättning av marknaden för mätning och rapportering av el. Uppdraget ska rapporteras till Näringsdepartementet senast den 1 november 2012.

På EU-nivå har riktlinjer för funktionskrav gällande smarta mätare nyligen tagits fram. EI avser därför att utreda hur dessa påverkar utformningen av eventuella funktionskrav för smarta mätare i Sverige.

4.2.2 Integrerade marknader

- Arbete inom NordREG med en nordisk slutkundsmarknad
- Marknadskoppling inom ramen för EU:s regionala initiativ
- Regelverk för gränsöverskridande handel – arbete inom CEER och ACER

Liksom under 2011 kommer EI under 2012 att prioritera det förberedande arbete som krävs för att göra det möjligt att uppnå en nordisk slutkundsmarknad till 2015. I detta sammanhang ska frågan om att utveckla ett system för ett gemensamt

nordiskt balansansvar särskilt beaktas liksom förutsättningar för och utformning av en centraliserad hantering av mätvärden som även kan underlätta vid introduktion av smarta nät/mätare.

Inom ramen för ACER:s och EU:s regionala initiativ bedrivs ett omfattande arbete med fokus på sammankoppling av regionala marknader som ett första steg mot en integrerad energimarknad i Europa. Denna marknadskoppling avser såväl dagen före handel som handel under samma dag som driftstimmen samt handel med långsiktiga kontrakt (vecka, månad, år). EI kommer under 2012 aktivt medverka i detta arbete och kopplat till de förslag som behandlas genomföra konsekvensanalyser för den svenska och nordiska elmarknaden.

EI ska också under 2012 prioritera arbetet inom CEER och ACER inriktat på marknadsdesign och regelverk för gränsöverskridande handel inom ramen för den process som lagts fast i det tredje inre marknadspaketet för el och naturgas bl.a. i syfte att anpassa utformningen till den nordiska elmarknadens behov.

4.2.3 Aktivare elkunder

- Rapport om faktorer som påverkar kundrörligheten på elmarknaden
- Planlagd tillsyn över mätvärdeshantering på elmarknaden
- Rapport om systemet med anvisningsavtal med tillsvidarepris på elmarknaden

EI ser ett tydligt behov av att stärka konsumenternas ställning på el-, gas och fjärrvärmemarknaderna. EI samlar därför från och med 2012 de konsumenträttsliga och andra konsumentrelaterade frågorna i en ny avdelning, avdelningen för Konsumenträtt. Vi kommer under året att ta fram rutiner för att säkerställa att de nya bestämmelserna på konsumentområdet följs av företagen. Vi kommer även fortsättningsvis att arbeta för att underlätta för konsumenterna att göra aktiva val på energimarknaderna.

För en väl fungerande marknad är det viktigt med aktiva aktörer. Aktiva kunder som kontinuerligt letar efter mer förmånliga avtal bidrar till att företagen måste konkurrera genom låga priser, attraktiva avtalsformer och god service. Drygt en femtedel av hushållskunderna har idag inte gjort ett aktivt val på elmarknaden och har därmed en ofördelaktig avtalsform. EI har därför identifierat ett behov av att genomföra en djupare analys av vilka faktorer som påverkar kundrörligheten på elmarknaden. Målet är att skapa effektiva verktyg för att förbättra kundernas rörlighet på elmarknaden. Det låga förtroendets inverkan på rörligheten ska särskilt belysas.

EI driver Elpriskollen.se som hjälper hushåll att jämföra elpriser och avtalsvillkor för de vanligaste avtalstyperna från samtliga elhandelsföretag i Sverige.

Mätning och rapportering av mätvärden är en förutsättning för att kunderna på elmarknaden ska få fakturor som baseras på faktisk förbrukning. För hushållskunderna ska elnätsföretagen läsa av mätaren minst en gång i månaden och för övriga kunder ska avläsning ske per timme.

EI bedriver tillsyn över elnätsföretagens mätvärdeshantering. Vid brister i mätvärdeshanteringen förelägger vi företagen att redovisa vilka åtgärder som de avser vidta. Åtgärderna följs sedan upp.

De kunder som inte aktivt valt elhandlare och avtal anvisas en elhandlare av det lokala elnätsföretaget. Hos de flesta elhandlare får de inaktiva kunderna betala ett så kallat tillsvidarepris. Tillsvidarepriserna är vanligen högre än avtalspriserna. EI ska på regeringens uppdrag lämna förslag på hur den omotiverade prisskillnaden som uppstått mellan anvisade kunder och kunder som aktivt valt avtal ska minska. Uppdraget ska rapporteras till Näringsdepartementet senast den 30 maj 2012.

4.2.4 Förbereda för marknadsövervakning

- Nytt nationellt register över alla marknadsaktörer på de svenska energimarknaderna.
- Förberedelse av nytt system som ska kunna hantera inrapportering av fundamental data från marknadsaktörer på de svenska energimarknaderna. Klart 2013.
- Förberedelse av nytt system för marknadsövervakning. Klart 2013.

Den 28 december 2011 trädde en ny EU-förordning om integritet och öppenhet på grossistmarknaderna för energi i kraft. Förordningen ska motverka insiderhandel och marknadsmanipulation. EI får bland annat en utökad roll vad gäller övervakningen av den fysiska elhandeln på elbörsen. Det nya regelverket innebär bland annat att producenter, elhandlare och andra aktörer på elmarknaden ska rapportera data om produktionskapacitet och överföringskapacitet till EI. Alla elhandlare ska även rapportera alla transaktioner och bud.

EI har deltagit och följt arbetet inom CEER och ACER med att ta fram det nya regelverket. Under 2012 ligger fokus på att förbereda och bygga upp organisationen kring marknadsövervakningen enligt de nya reglerna.

4.3 Nedprioriterade uppgifter 2012

EI har fått nya uppgifter de senaste åren och endast till viss del ökade resurser för dessa. Det innebär att de nya uppgifterna inledningsvis måste tränga undan en del av de övriga verksamheterna. Energinätsutredningen har i sitt betänkande Koncessioner för el- och gasnät (SOU 2009:48) föreslagit ändringar som, om de genomförs, kommer att leda till att denna ärendekategori minskar och att flertalet inneliggande ärenden kan avskrivas¹. EI avser därför även för 2012 att inte påbörja behandling av de inneliggande äldre ansökningarna om förlängning av koncessioner, utan avvakta propositionen från regeringen.

Vidare bedömer EI att det utifrån nuvarande lagstiftning på fjärrvärmeområdet inte är ändamålsenligt att varje år presentera en rapport om fjärrvärmens drift- och affärsförhållanden. Nästa rapport kommer därför att presenteras under 2013. EI

¹ Utredningens förslag innebär i korthet att nätkoncessioner för linje ska gälla tills vidare. Det framgår av Statsrådsberedningens lista över planerade propositioner och skrivelser att en proposition i ämnet är avsedd att lämnas i maj 2012 (nummer 128, Nätkoncession).

kommer även att minska antalet årliga rapporter om el- och gasmarknaden och presentera informationen på annat sätt för att frigöra resurser.

Den information om elavbrotten som elnätsföretagen årligen rapporterar in är ett viktigt underlag för EI:s tillsyn över leverans kvalitet. Informationen används även i förhandsregleringen för att bedöma nätföretagens sätt att bedriva nätverksamheten. Energimarknadsinspektionen har för avsikt att årligen granska nätföretagens kvalitet och rutiner för registrering och rapportering av elavbrotten. En sådan granskning ska genomföras genom revision på plats hos berörda nätföretag. Under 2012 har dock EI valt att enbart genomföra en rimlighetskontroll av inrapporterad data, Tillsyn genom revision kommer istället att genomföras först under 2013 avseende avbrottsdata för 2012.

5 Årsplan tillsynsaktiviteter

		LEVERANS
JANUARI		
FEBRUARI		
MARS	Ekonomisk bedömning vid införande av smarta mätare i naturgasnäten (regeringsuppdrag).	1 mars
	Rapport om granskningen av gasnätsföretagens intäkter 2010.	31 mars
	Svenska kraftnäts årliga intäktsram för 2013.	31 mars
APRIL	Rapport om effekter av utjämningen av elnätsavgifter mellan glesbygd och tätort (regeringsuppdrag).	26 april
	Beslut om schablonmetod för prövning av anslutningsavgifter 16-25 A 1200-1799 meter.	30 april
MAJ	Rapport om elområden (regeringsuppdrag).	31 maj
	Nordic Market Report.	31 maj
JUNI	Rapport om värmemarknaden (regeringsuppdrag).	29 juni
	Rapport om kundernas benägenhet att vara aktiva på elmarknaden.	30 juni
	Planlagd tillsyn mätvärdeshantering el.	30 juni
	Rapport om systemet med anvisningsavtal med tillsvidarepris på elmarknaden (regeringsuppdrag).	30 juni
	Rapport om Sveriges el- och naturgasmarknad.	31 juni
JULI	Rapport om Sveriges el- och naturgasmarknad, engelsk version.	31 juli

AUGUSTI

SEPTEMBER	Kvalitetsgranskning av inrapporterade avbrottsdata.	30 september
	Indikationsstyrd tillsyn av elavbrotten efter stormarna Berit, Dagmar och Emil.	30 september
	Planlagd tillsyn kundrelaterade bestämmelser i ellagen.	30 september
	Planlagd tillsyn kundrelaterade bestämmelser i fjärrvärmelagen.	30 september

OKTOBER	Lansering av Fjärrvärmekollen.	31 oktober
	Revidering föreskrifter om överföring av god kvalitet – Riktvärden för avbrott.	31 oktober
	Beslut om intäktsramar för företag som beviljats ettåriga intäktsramar (utom SvK).	31 oktober
	Revidering mätföreskrifter el.	31 oktober
	Mätföreskrifter fjärrvärme.	31 oktober

NOVEMBER	Rapport om konkurrensutsättning av marknaden för mätning av el (regeringsuppdrag).	1 november
	Offentliggörande av rollbeskrivningar för el- och naturgasmarknadernas aktörer (regeringsuppdrag).	1 november
	Rapport med sammanställning av nätföretagens risk- och sårbarhetsanalyser och åtgärdsplaner (RSA-ÅP).	
	Rapport om granskningen av gasnätsföretagens intäkter 2011.	30 november
	Kvalitetsgranskning av inrapporterade redovisningar av risk- och sårbarhetsanalyser och åtgärdsplaner (RSA-ÅP) avseende leveranssäkerhet i elnäten.	30 november

DECEMBER	Rapport om leveranssäkerhet i elnäten – 2012.	1 december
	Översyn av elnätsföretagens tariffstruktur (regeringsuppdrag).	30 december
	Rapport om granskningen av elnätsföretagens intäkter 2011.	31 december
	Översyn av inrapportering i årsrapporter.	31 december
	Översyn av övervakningsplaner.	31 december
	Planlagd tillsyn leverans kvalitet i elnäten – regionnäten.	Q1 2013

Kungsgatan 43
Box 155
631 03 Eskilstuna
Tel 016-16 27 00
www.ei.se