



2010:03

Utvecklingen av elnätsavgifter 2009-2010



Elnätsföretagen höjer sina avgifter kraftigt

Efter en lång period av oförändrade nätavgifter höjer nu nätföretagen sina avgifter kraftigt för år 2010. De genomsnittliga höjningarna uppgår till mellan 6 och 9 procent för de kategorier av typkunder som Energimarknadsinspektionen, EI, redovisar i denna PM.

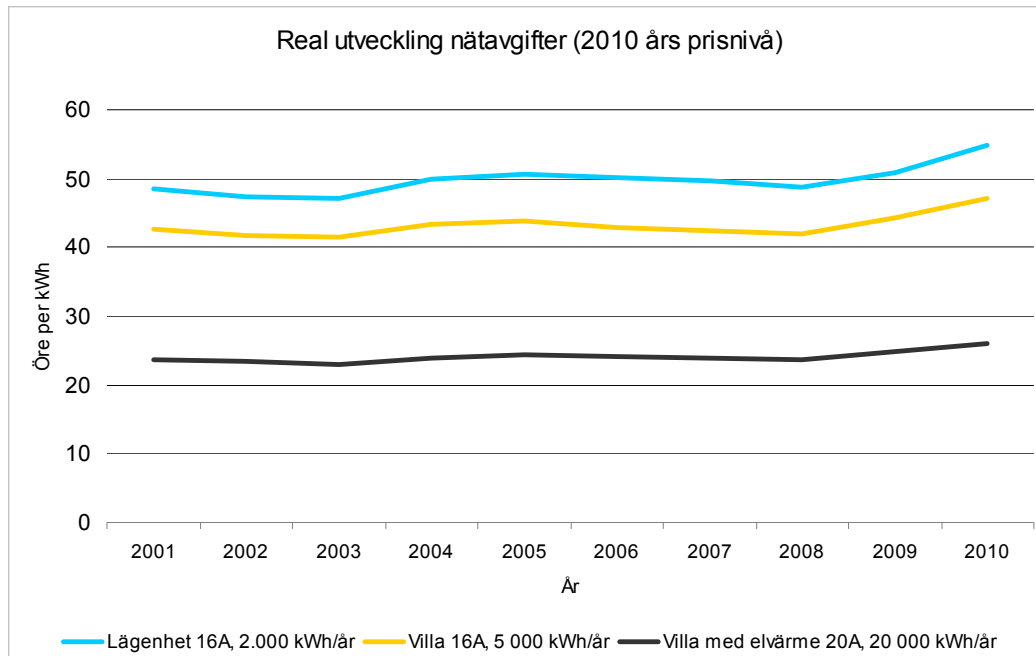
Många år med oförändrade priser

För nätföretagen som helhet har nätavgifterna i stort varit oförändrade under den senaste tioårsperioden i reala priser¹. Det finns flera orsaker till denna utveckling. De lokala nätföretagens kostnader för tillgång till regionnät och stamnät, det vill säga överliggande nät, har varit förhållandevis stabila. Dessutom har regleringen av nätföretagen bidragit till att hålla tillbaka nätavgifternas utveckling. Diagram 1, se nästa sida, visar den reala utvecklingen av nättarifferna² under perioden 1 januari 2001 till 1 januari 2010 för tre vanliga hushållstypkunder uppräknat till 2010 års prisnivå. Figuren visar att med hänsyn tagen till utvecklingen av konsumentprisindex (KPI), har endast små förändringar skett i elnätspriserna fram till år 2009 och 2010 års nätavgifter innebär ett trendbrott då avgifterna ökar kraftigt.

¹ Real prisutveckling visar prisutvecklingen i förhållande till den totala kostnadsutvecklingen i Sverige.

² Diagrammet visar prisutvecklingen av mediannätavgiften. Anledningen till att medianvärdet används är att de ger en mer rättvisande bild av den generella utvecklingen då det förekommer enstaka extrema höjningar som inte är representativa för hela branschen.

Diagram 1: Real utveckling av nätavgifter

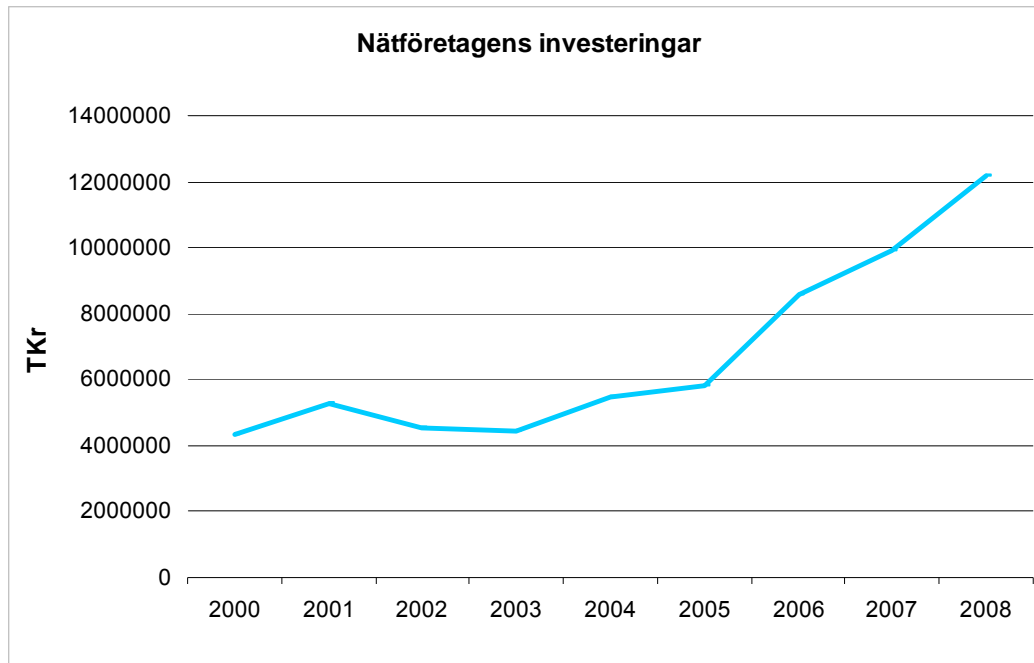


För de redovisade typkunderna ligger de nominella³ medianhöjningarna mellan 6,2 procent och 8,9 procent. Detta innebär en stor real ökning av avgifterna då utvecklingen av KPI endast varit 0,64 procent under året.

Trendbrottet kommer inte som någon överraskning. De stora elavbrotten i samband med stormarna Gudrun och Per åren 2005 och 2007 har lett till omfattande investeringar i nedgrävning och isolering av ledningar. Till detta kommer investeringar för att möta det funktionskrav som införs i lagstiftningen från 1 januari 2011, vilket innebär att inga avbrott längre än 24 timmar kommer att tillåtas. Vidare har även reformen under 2009 om månadsvis avläsning lett till ökade kostnader för nya mätare och avläsningssystem.

³ De faktiska prisförändringarna utan att hänsyn tagits till KPI.

Diagram 2: Lokalnätföretagens investeringar i form av inköp av materiella anläggningstillgångar



Dessutom har företagen fått ökade kostnader som inte kan påverkas på kort sikt. Det gäller framförallt kostnader för de överliggande näten. De närmaste åren kommer Svenska Kraftnät att genomföra kraftiga höjningar av stamnätstariffen, det vill säga de avgifter som tas ut av regionnäts- och lokalnätsföretagen för att bekosta driften av stamnätet i Sverige. Anledningen till dessa höjningar är dels ett stort investeringsprogram som planeras, dels nätförluster, det vill säga kostnader för att ersätta den el som av tekniska skäl förloras vid överföringen. Som ett led i klimatpolitiken genomför Svenska Kraftnät omfattande investeringar för att omhänderta förnybar elproduktion. Investeringar görs också för att bygga bort begränsningar i överföringsförmågan inom landet och mellan Sverige och grannländerna. Därtill krävs reinvesteringar i befintliga anläggningar för att upprätthålla hög driftsäkerhet och göra elsystemet mer robust. För två år sedan beräknades Svenska Kraftnäts investeringar under de tre åren 2009–2011 komma att uppgå till 4,5 miljarder kronor. När liknande investeringsplan för treårsperioden 2011–2013 upprättats blir motsvarande siffra 12 miljarder kronor.

Ökningen av stamnätsavgiften uppgick för 2009 till cirka 10 procent och för 2010 uppgår den till 32 procent vilket enligt EI:s beräkningar⁴ förklarar i genomsnitt ungefär hälften av lokalnätföretagens höjningar 2010. För de närmast efterföljande åren har Svenska Kraftnät aviserat att de årliga ökningarna kommer att ligga på cirka 10 procent. Då de totala ökningarna av stamnätsavgifterna för åren 2009-2014 kan beräknas till cirka 100 procent räknar Energimarknadsinspektionen med att detta innebär en avgiftsökning på cirka 20–30 procent för landets elnätskunder, enbart på grund av ökningarna av stamnätsavgiften. Här bör tilläggas att det kommer vara stora skillnader i ökning av stamnätsavgift beroende på var i landet företagen är verksamma.

Elnätsföretagen har sedan 1996 då elmarknaden avreglerades effektiviseringskrav i sin verksamhet. De kostnadsökningar som kan förutses de närmaste åren är av en sådan omfattning att företagen inte bedöms kunna kompensera sig enbart genom ökad effektivitet utan kostnadsökningarna kommer att avspeglas i höjda avgifter till kunderna.

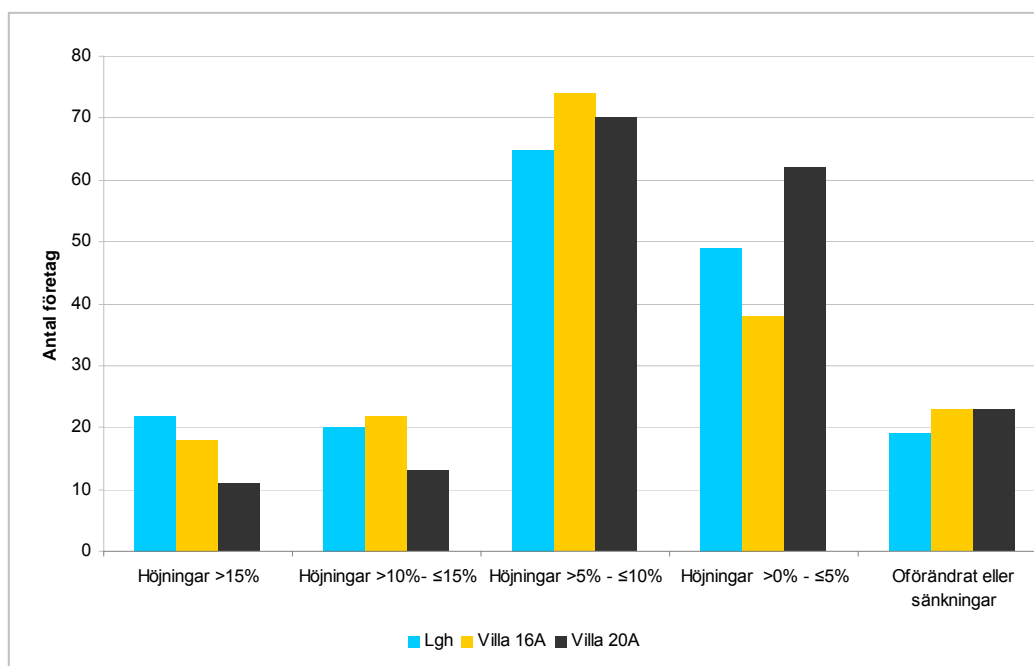
Stora skillnader i prisökningar

Prisökningarna varierar kraftigt mellan företagen och typkunderna. Totalt sett ökar avgifterna för hushållskunderna med i genomsnitt cirka 7,8 procent⁵. Skillnaderna mellan företagen och typkunderna varierar dock kraftigt mellan sänkningar på dryga 10 procent till höjningar som är närmare 50 procent. Majoriteten av företagen har genomfört höjningar under året mellan 0-10 procent.

⁴ Beräkningen antar att samtliga kostnadsökningar tas ut på slutkund. Enligt EI:s uppgifter är i dagsläget regionnätbolagens kostnader för överliggande nät i genomsnitt 40% av de totala kostnaderna och lokalnätbolagens är 27%.

⁵ Viktat med antal kunder.

Diagram 3: Antal företag inom respektive höjningsintervall och typkund



Två tydliga tendenser kan urskiljas för 2010 års prisökningar. Den ena är att kunder i lägenhet fått större höjningar jämfört med kunder i villa. Den andra tendensen är att höjningarna generellt sett varit högre på den fasta än på den rörliga delen av avgiften för samtliga typkunder.

I tabellen visas genomsnittliga procentuella höjningar inom respektive del av avgiften.

Tabell 1: Genomsnittliga höjningar inom respektive del av avgiften

	Fast del (%)	Rörlig del 1 (%)	Rörlig del 2 ⁶ (%)
Lägenhet	9,03	5,61	-
Villa 16A 5000 kWh/år	8,87	5,64	-
Villa 20A 20000 kWh/år	7,02	4,22	2,49

Orsakerna till denna utveckling kan vara att nätföretagen behöver kompensera sig för ökade kostnader som till sin natur är fasta. Ytterligare en förklaring till de relativt sett större ökningarna för kunder med mindre förbrukning är att de mätare som installerats kostar lika mycket för en villakund med elvärme som för

⁶ Avser låglastavgift. Visar endast genomsnitt för de 30 företag som haft låglastavgifter både 2009 och 2010.

en lägenhetskund. För lägenhetskunder blir då den procentuella höjningen av den totala nätavgiften större.

E.ON, Fortum och Vattenfall står tillsammans för distribution av el till drygt 50 procent av de totalt cirka 5 miljonerna kunder i lokalnäten. För E.ON och Vattenfall har utvecklingen under året i stort sett följt samma mönster som den allmänna utvecklingen i elnätsbranschen. E.ON och Vattenfall har genomfört höjningar på mellan cirka 5-10 procent och de är liksom för de flesta övriga nätbolag högre för de mindre kunderna än de större. Fortums höjningar är däremot bland de lägre som genomförts i branschen och till skillnad från de flesta övriga bolag har Fortum ökat tarifferna mer för sina större kunder än för de mindre.

Stora skillnader i nätavgifter - men skillnaderna minskar

Prisläget för nätavgifterna varierar väldigt mycket beroende på vilket nätföretag man har. För en villakund med en 20 Amperessäkring är den dyraste nätavgiften i Sverige 8 454 kr per år exklusive moms medan den lägsta är 3 108 kr. Dock bör tilläggas att det är ytterst få som betalar den högsta avgiften likväl som det är ytterst få som betalar den lägsta avgiften, dessa är att betrakta som extremvärden.

Prisläget för E.ON, Fortum och Vattenfall är generellt sett högre än medianen för övriga företag utom i Fortums och E.ON:s Stockholmsområden där tarifferna är något lägre. Det som kännetecknar de områden där tariffen är högre är att de är väldigt geografiskt stora och innefattar förhållandevis få kunder.

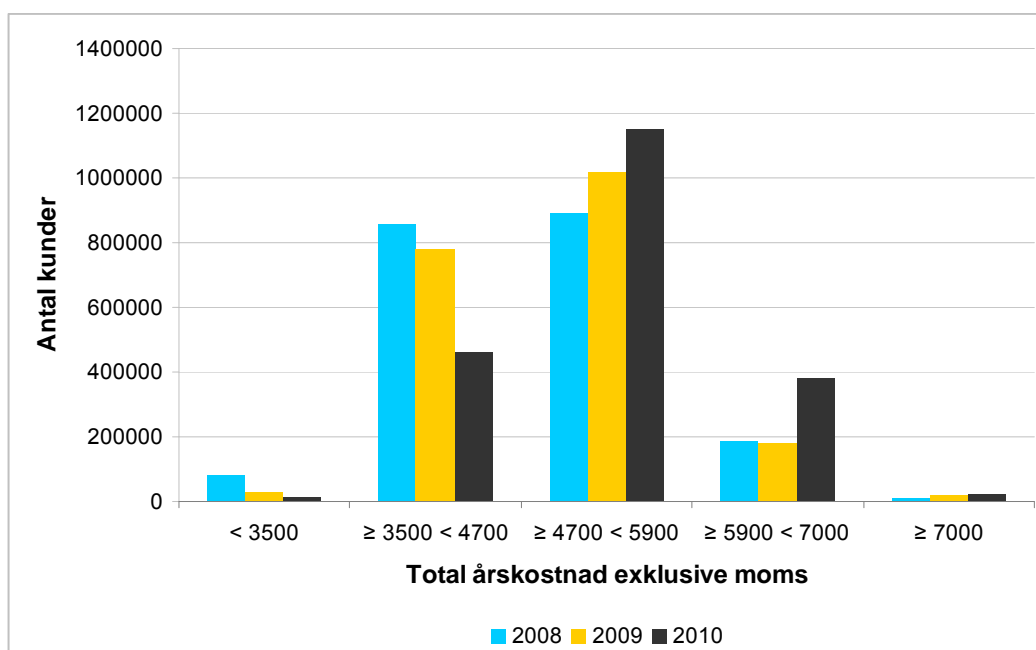
Skillnaderna mellan företagens tariffer beror på många olika saker. Bland annat har ledningslängd, geografi, markförhållanden etc en stor betydelse för vilken kostnad som är förknippad med att driva nätet. I det sammanhanget kan företaget inte på något sätt påverka de förhållanden som föreligger för verksamheten. Andra faktorer som påverkar avgifternas storlek är till exempel effektivitet och företagens avkastningskrav. Det bör tilläggas att företagen enligt lagstiftningen har rätt att ta ut avgifter som täcker skäliga kostnader, inklusive avkastning på kapitalet.

För att närmare förklara elnätsföretagens avgifter har Energimarknadsinspektionen genomfört en statistisk analys med hjälp av de data som inspektionen samlar in. Av resultaten från analyserna kan konstateras att det finns ett starkt samband mellan ledningslängd per kund och avgiftens storlek, det vill säga, ju glesare nät desto högre avgift. Då det finns ett starkt samband mellan nätets storlek i förhållande till antalet kunder och avgiftens storlek, är det naturligt att även andra faktorer som har med de objektiva förutsättningarna för att driva nätet är starkt kopplade till avgiftens storlek. Sådana faktorer är till

exempel markförutsättningar då det är dyrare att anlägga och underhålla ledningar i fjällen än i öppna jordbrukslandskap.

De totala skillnaderna i avgifter som finns går inte att förklara fullt ut. Energimarknadsinspektionen har dock kunnat konstatera att det inte finns ett samband mellan privatägda bolag och kommunalägda bolag kontra avgifternas storlek. Detta skulle kunna förklaras av att olika kommunala bolag har olika prissättningsfilosofier där vissa är vinstdrivande och andra ser elnätet som en kommunal service.

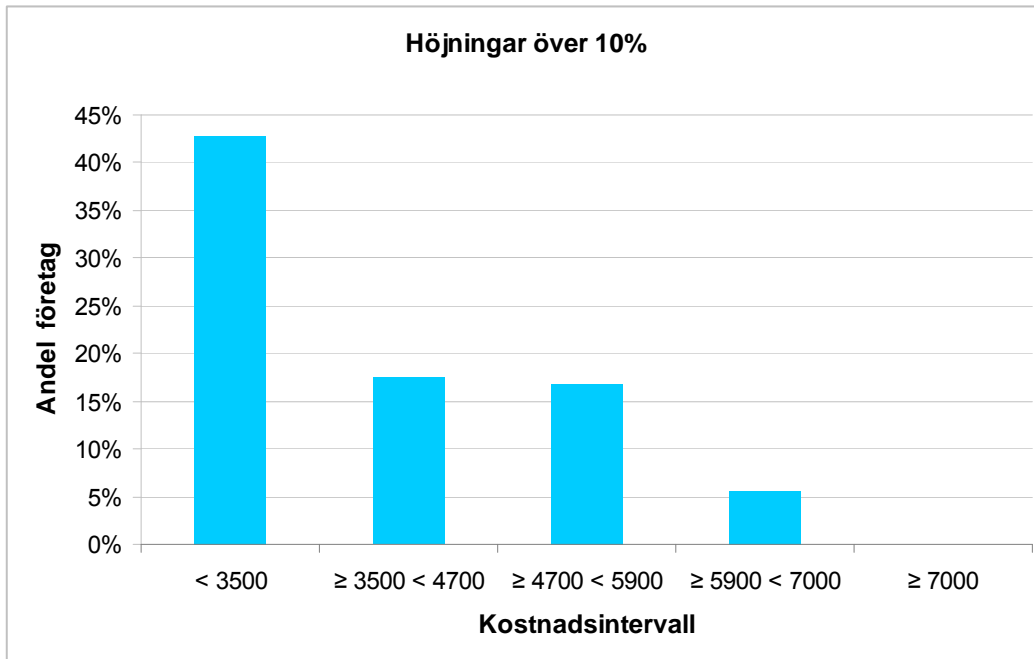
Diagram 4: Antal kunder per kostnadsintervall för typkund villa 20A 20 000 kWh/år



Diagrammet illustrerar hur många villakunder som betalar nätavgift inom olika kostnadsintervall och skillnaden mellan åren 2008 till 2010. De allra flesta kunderna betalar mellan 4 700 kr/år och 5 900 kr/år i nätavgift. Samtliga kundgrupper har fått högre avgifter men skillnaderna i kostnader för nätavgift mellan hushållen har minskat.

Ett annat konstaterande som Energimarknadsinspektionen gjort är att man generellt sett kan se att de företag som höjt mest samtidigt haft lägre avgift. Det finns också en tendens bland de företag som haft betydligt högre tariff i förhållande till övriga företag, att de har varit mer restriktiva med sina höjningar. Nedan visas hur stor andel av företagen som höjt sina avgifter med 10 procent eller mer för villakunder med 20 Amperessäkring.

Diagram 5: Andel företag med höjningar över 10 procent

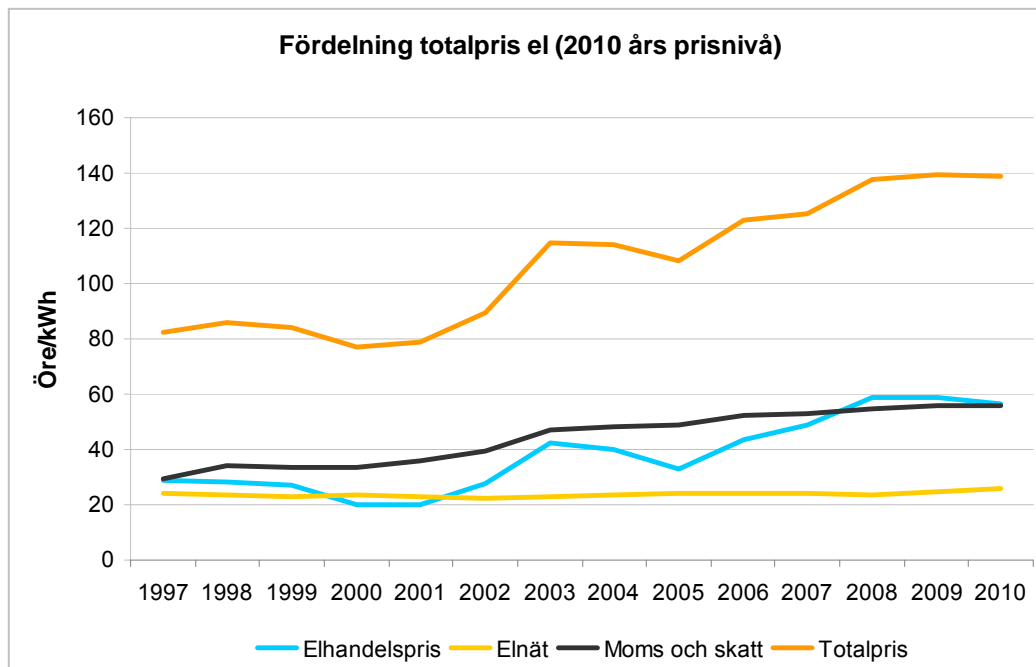


Av de företag som har en nätavgift som understiger 3 500 kr/år är det hela 43 procent som höjt nätavgifterna för villakunder med mer än 10 procent, medan inga företag med nätavgifter från 7 000 kr/år och uppåt genomfört så höga höjningar av nätavgifter. Figuren visar att ju högre nätavgift som tas ut ju färre företag genomför höga höjningar. Även detta är ett tydligt tecken på att skillnaderna mellan företagens nätavgifter minskar.

Nätavgiften en liten del av det totala elpriset

Diagrammet nedan visar den reala utvecklingen av det totala elpriset för en villakund sedan 1997 där elhandelspriset illustreras av elhandelspriset på ettårsavtal per den 1 januari respektive år. I dagsläget står elnätpriset för cirka 19 procent av det totala elpriset medan det 1997 utgjorde 29 procent av detsamma. Som redovisats tidigare ser vi en kraftig tendens till ökade nätavgifter för 2010. Inspektionen gör bedömningen att nätavgifterna troligen kommer att stiga ytterligare de närmaste åren bland annat med tanke på de planerade stora investeringarna i stamnätet som beskrivits i tidigare avsnitt.

Diagram 6: Fördelning av det totala elpriset



Granskning av elnätsavgifter

Denna PM syftar till att visa utvecklingen under året och förklara varför det råder skillnad i prisnivåerna. Bedömningen av skäligheten i nätavgifterna genomförs fram till och med 2011 i efterhand. Detta innebär i praktiken att företagets intäkt i förhållande till deras prestation börjar granskas först då samtliga data från räkenskapsåret samlats in, vilket sker senast sju månader efter dess utgång. I november 2010 kommer Energimarknadsinspektionen att redovisa bedömningen av 2009 års nätavgifter. I rapporten EI R 2009:14 redovisades bedömningen av 2008 års nätavgifter tillsammans med en beskrivning av hur granskningen sker fram till 2012 samt därefter.

Från och med 2012 kommer Sverige att övergå till förhandsprövning av nättariffer. Förhandsprövningen ska ske genom att intäktsramen, de samlade intäkter som en nätkoncessionshavare högst får uppbära genom nättariffer under en tillsynsperiod, fastställs i förväg. Inspektionen ska fastställa intäktsramen i fråga om lokalnät och regionnät. När det gäller stamnätet ska beslutet fattas av regeringen efter förslag från Energimarknadsinspektionen.

Läs mer om nätavgifter i EI:s faktablad **Elnätsföretagens avgifter**, på www.ei.se.